



## РУКОВОДСТВО ПОЛЬЗОВАТЕЛЯ

БЕСПРОВОДНАЯ ГАРНИТУРА  
TWS-03

### Благодарим Вас за покупку устройства DIGMA!

Перед началом использования данного устройства, пожалуйста, внимательно прочтите руководство пользователя для обеспечения правильной эксплуатации изделия и предотвращения его повреждения.

Конструктивные особенности устройства и содержание данной инструкции могут быть изменены в целях усовершенствования продукта, без предварительного уведомления.

Изготовитель и дистрибьюторы данной продукции не несут ответственности за повреждения корпуса устройства, а также за ущерб, причиненный вследствие неправильной или несоответствующей эксплуатации пользователем.

### ТЕХНИЧЕСКИЕ ХАРАКТЕРИСТИКИ

- Тип наушников: вкладыши
- Диаметр мембраны: Ø10 мм
- Чувствительность: 102±2 дБ
- Сопротивление: 32Ω
- Диапазон воспроизводимых частот: 20 Гц – 20 КГц
- Интерфейс подключения: Bluetooth 4.2
- Поддерживаемые профили: A2DP, AVRCP, HFP, HSP
- Время работы без подзарядки:
  - до 3 ч разговора
  - до 3 ч прослушивания аудиофайлов
- Время зарядки: от 1,5 ч
- Рабочая дистанция: до 10 м
- Емкость батареи наушников: 50 мАч
- Емкость батареи док-станции/футляра: 400 мАч (Li-ion)
- Напряжение: DC 5В
- Размер одного наушника: 22 x 20 x 23 мм
- Размер футляра/док-станции: 81 x 36 x 25 мм
- Вес двух наушников: 10 г
- Вес футляра/док-станции: 36 г

### КОМПЛЕКТАЦИЯ:

- Беспроводная гарнитура TWS-03
- Футляр/док-станция с функцией зарядки
- Кабель для зарядки (USB-microUSB)
- Набор сменных резиновых насадок x 3 пары (S / M / L)
- Руководство пользователя

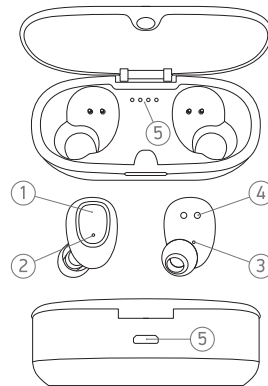
### СИСТЕМНЫЕ ТРЕБОВАНИЯ:

- Поддержка Bluetooth
- Свободный USB-порт для зарядки устройства

### ЭЛЕМЕНТЫ УПРАВЛЕНИЯ

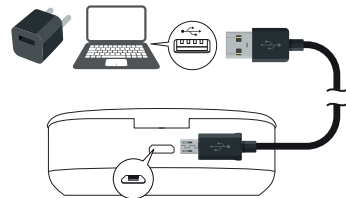
1. Включение устройства/Активация Bluetooth (*длительное нажатие*)  
Воспроизведение/Пауза (*кратковременное нажатие*)  
Следующий трек (*двойное кратковременное нажатие при воспроизведении*)  
Отмена вызова (*длительное нажатие*)  
Ответить на вызов/Закончить вызов (*кратковременное нажатие*)  
Набор последнего номера (*двойное кратковременное нажатие при остановленном воспроизведении*)
2. Индикатор режимов работы
3. Микрофон
4. Контакты для зарядки
5. Индикаторы уровня заряда батареи док-станции
6. Разъём микро-USB для зарядки док-станции

### СХЕМА УСТРОЙСТВА:



### ЗАРЯДКА ДОК-СТАНЦИИ/ФУТЛЯРА

1. Перед тем как начать использовать наушники в первый раз необходимо полностью зарядить док-станцию/футляр. Подключить USB-кабель к micro-USB разъему на задней стороне док-станции/футляра, а другой конец кабеля к источнику питания. Один светящийся индикатор соответствует 25% заряда батареи. Четыре светящиеся светодиодных индикатора обозначают, что док-станция/футляр заряжена на 100% и готова к использованию. После того, как док-станция/футляр полностью заряжена, отсоедините USB-кабель от док-станции/ футляра и источника питания.
2. Время полной зарядки док-станции/футляра составляет приблизительно 1 ч.
3. После того как аккумулятор док-станции был полностью заряжен в первый раз, в дальнейшем вы можете одновременно заряжать аккумулятор док-станции с размещёнными в ней наушниками.



## ЗАРЯДКА НАУШНИКОВ

1. Перед тем как начать использовать наушники в первый раз необходимо их полностью зарядить при помощи ранее заряженной док-станции/футляра. Разместите наушники в специальных полостях док-станции/футляра, чтобы коннекторы питания наушников и док-станции/футляра совпадали.

2. Время полной зарядки наушников составляет приблизительно 1,5 ч.

3. В течение зарядки наушников светодиодный индикатор на внешнем корпусе наушников непрерывно горит красным цветом. Когда наушники зарядятся, красный индикатор погаснет.

4. Если наушники не использовались в течение длительного времени, или аккумуляторы наушников полностью разряжены, при постановке наушников на зарядку красный индикатор заряда батареи на наушниках может включиться с некоторой задержкой.

5. Если заряд батареи слишком низкий и наушники не были помещены в док-станцию/футляр для зарядки, то наушники автоматически выключатся.

## ОПИСАНИЕ РАБОТЫ ГАРНИТУРЫ

### Включение

Для включения наушников длительно нажмите на кнопку 1.

### Выключение

Для выключения наушников длительно нажмите на кнопку 1, после чего индикатор загорится красным цветом и наушники выключатся.

Если наушники работали в стерео-режиме, для выключения обоих наушников достаточно выключить один из них. При этом второй наушник выключится автоматически. Обратите внимание, что в этом случае для включения обоих наушников включать их необходимо каждый индивидуально.

### Подключение наушников

Наушники могут работать либо в стерео-режиме, либо в моно-режиме. Для работы в моно-режиме можно использовать как левый, так и правый наушники независимо друг от друга.

### Стерео-режим

1. Активируйте Bluetooth на вашем устройстве (смартфоне или планшете)
2. Одновременно длительно нажмите на кнопку 1 наушников до тех пор, пока индикаторы обоих наушников не начнут мигать красным/синим цветом.

3. После того, как наушники соединятся между собой, индикатор правого (ведомого) наушника погаснет и начнёт кратковременно мигать синим цветом, а индикатор левого (ведущего) продолжит мигать красным/синим цветом.

4. Найдите на вашем смартфоне в списке доступных устройств гарнитуру TWS-03 и подключитесь к ней

5. После успешного подключения к смартфону/планшету индикатор основного наушника погаснет и начнёт кратковременно мигать синим цветом.

При повторном подключении достаточно активировать Bluetooth на вашем устройстве и включить наушники: соединение произойдёт автоматически

### Моно-режим

1. Активируйте Bluetooth на вашем устройстве (смартфоне или планшете)
2. Длительно нажмите кнопку 1 любого из наушников до тех пор, пока индикатор выбранного вами наушника не начнёт мигать красным/синим цветом.
3. Найдите на вашем смартфоне в списке доступных устройств гарнитуру TWS-03 и подключитесь к ней
4. После успешного подключения к смартфону/планшету индикатор наушника погаснет и начнёт кратковременно мигать синим цветом.

При повторном подключении достаточно активировать Bluetooth на вашем устройстве и включить наушник: соединение произойдёт автоматически.

Обратите внимание, если используемый вами наушник ещё не подключался к устройству в моно-режиме, или подключался к этому устройству в стерео-режиме, выступая в качестве ведомого (правый наушник), то автоматического подключения не произойдёт и необходимо проделать все описанные выше процедуры.

### Воспроизведение/Пауза

Для начала воспроизведения или постановки на паузу кратковременно нажмите на кнопку 1. При работе наушников в стерео-режиме управлять можно с любого наушника.

### Следующий трек

Для переключения следующего трека во время воспроизведения дважды кратковременно нажмите кнопку 1. При работе наушников в стерео-режиме управлять можно с любого наушника.

## Ответить на вызов

Для того чтобы принять звонок, во время входящего звонка кратковременно нажмите кнопку 1 любого наушника.

## Завершить вызов

Для того чтобы завершить звонок кратковременно нажмите кнопку 1 любого наушника.

## Набор последнего номера

Для того чтобы набрать последний набранный номер, остановите воспроизведение и дважды кратковременно нажмите кнопку 1 на любом из наушников.

## Отмена вызова

Для отмены входящего вызова длительно нажмите кнопку 1 на любом наушнике.

## Низкий уровень заряда батареи

При уровне заряда батареи ниже 20% светодиодные индикаторы наушников загорятся красным цветом на 5 секунд. При разряде батареи до критического уровня светодиодный индикатор наушников начнёт мигать красным цветом, после чего наушники автоматически выключатся.

## Сброс настроек

В случае если наушники не подключаются к устройству, произведите сброс настроек наушников.

Для сброса настроек:

1. Выключите оба наушника
2. Одновременно нажмите и удерживайте кнопку 1 в течение 8 секунд: индикаторы включатся красным, потом погаснут и начнут мигать красным/синим цветом. После этого индикатор правого наушника погаснет и начнёт кратковременно мигать синим цветом, а левый наушник начнёт мигать красным/синим цветом, свидетельствуя о том, что сброс настроек выполнен успешно.
3. Выключите оба наушника
4. Наушники готовы к работе

После сброса настроек необходимо заново произвести сопряжение наушников с вашими устройствами (телефоны, смартфоны, планшеты)

## НАЗНАЧЕНИЕ

Данная беспроводная гарнитура предназначена для работы с плеерами/смартфонами/планшетами и прочими мобильными

устройствами посредством передачи данных по протоколу Bluetooth.

## МЕРЫ ПРЕДОСТОРОЖНОСТИ

1. Не используйте данную гарнитуру во время управления транспортом.
2. Не используйте данную гарнитуру на высоком уровне громкости длительное время (более четверти часа) – это приводит к ухудшению слуха.
3. Беспроводная технология Bluetooth, используемая в данной гарнитуры, обеспечивает передачу данных в диапазоне приблизительно до 10 метров, но на дальность передачи могут влиять расположенные на пути препятствия, посторонние радиосигналы и другие факторы.

## РЕШЕНИЕ ВОЗМОЖНЫХ ПРОБЛЕМ

**Проблема #1:** Функция Bluetooth не работает.

**Решение:** Зарядите батарею при помощи док-станции/футляра, предварительно убедившись, что у док-станции/футляра достаточно заряда.

**Проблема #2:** Невозможно выполнить процедуру сопряжения.

**Решение:** Расположите подключаемое устройство Bluetooth ближе к наушникам.

**Проблема #3:** Невозможно установить соединение Bluetooth.

**Решение:**

1. Убедитесь, что функция Bluetooth в наушниках включена.
2. Убедитесь, что подключаемое устройство включено и функция Bluetooth на этом устройстве активирована.
3. Выполните процедуру сопряжения устройств еще раз.

## УСЛОВИЯ ХРАНЕНИЯ:

Устройство требуется хранить при температуре от 5 до 40 градусов °C при относительной влажности не более 85%, избегая попадания прямых солнечных лучей.

## УСЛОВИЯ ТРАНСПОРТИРОВКИ:

Изделие рекомендуется транспортировать в оригинальной упаковке.

## РЕАЛИЗАЦИЯ УСТРОЙСТВА

Изделие предназначено для реализации через розничные торговые сети и не требует специальных условий.

## УСЛОВИЯ УТИЛИЗАЦИИ

Для утилизации изделия, пожалуйста, обратитесь в авторизованный сервисный центр.

## УСЛОВИЯ ГАРАНТИЙНОГО ОБСЛУЖИВАНИЯ

С условиями гарантийного обслуживания можно ознакомиться на сайте DIGMA: [digma.ru/support/warranty/](http://digma.ru/support/warranty/)

## ТЕХНИЧЕСКАЯ ПОДДЕРЖКА

По вопросам технической поддержки обратитесь в соответствующий раздел на сайте DIGMA: [digma.ru/support/help/](http://digma.ru/support/help/)

## ИЗГОТОВИТЕЛЬ

**Ниппон Клик Системс ЛЛП**

Адрес: 40 Виллоугхби Роад, Лондон N8 OJG,  
Соединенное Королевство Великобритании и Северной Ирландии  
Сделано в Китае

## Nippon Klick Systems LLP

Address: 40 Willoughby Road, London N8 OJG,  
The United Kingdom of Great Britain and Northern Ireland  
Made in China

## ИМПОРТЕР

ООО «Фортлэнд»

Адрес: 119270, г. Москва, Лужнецкая наб., дом 2/4, стр. 29, эт. 2,  
оф. пом. 201

Для получения более подробной информации об устройстве посетите сайт: [www.digma.ru](http://www.digma.ru)

Изготовитель оставляет за собой право изменения комплектации, технических характеристик и внешнего вида товара.

Срок службы изделия составляет 24 месяца с даты продажи, но не более 30 месяцев с даты производства.

Гарантийный срок: 1 год

