

**Руководство Пользователя  
IPS LED MONITOR  
(LED MONITOR\*)**

\*LED-мониторы LG — это ЖК-мониторы со светодиодной подсветкой.

**Прежде чем пользоваться устройством, внимательно прочитайте инструкции по технике безопасности.**

**Список моделей IPS-мониторов со светодиодной подсветкой  
(мониторов со светодиодной подсветкой)**

**25UM58**

**29UM58**

**34UM58**

# СОДЕРЖАНИЕ

## 3 ЛИЦЕНЗИЯ

---

## 4 СБОРКА И ПОДГОТОВКА К РАБОТЕ

---

- 4 Комплект поставки
- 5 Описание компонентов и кнопок
- 6 Перемещение и поднятие монитора
- 7 Установка монитора
  - 7 - Установка на подставку
- 8 - Использование держателя кабеля
- 9 - Снятие основания подставки
- 11 - Размещение на столе
- 12 - Регулировка наклона
- 13 - Использование кенсингтонского замка
- 13 - Установка пластины для крепления на стене
- 14 - Крепление на стене

## 15 ЭКСПЛУАТАЦИЯ МОНИТОРА

---

- 15 Подключение к ПК
  - 15 - Подключение HDMI
- 16 Подключение к A/V-устройствам
  - 16 - Подключение HDMI
- 16 Подключение к внешним устройствам
  - 16 - Подключение наушников

## 17 ПОЛЬЗОВАТЕЛЬСКИЕ НАСТРОЙКИ

---

- 17 Вызов меню основного экрана
- 18 Настройка параметров
  - 18 - Настройки меню

- 18 - Быстрые настройки
- 19 - Картинка
- 21 - Основные
- 22 - Сброс настроек
- 23 - Режим изображения

## 24 УСТРАНЕНИЕ НЕИСПРАВНОСТЕЙ

---

## 26 ТЕХНИЧЕСКИЕ ХАРАКТЕРИСТИКИ

---

- 26 25UM58
- 27 29UM58
- 28 34UM58
- 29 Поддерживаемый заводской режим
- 29 Синхронизация HDMI (видео)
- 29 Индикатор питания

## 30 ПРАВИЛЬНОЕ ПОЛОЖЕНИЕ

---

- 30 Правильное положение при работе за монитором

# ЛИЦЕНЗИЯ

Предоставляемые лицензии различаются в зависимости от модели. Дополнительную информацию о лицензиях вы можете найти по адресу [www.lg.com](http://www.lg.com).



«Права на товарные знаки и зарегистрированные товарные знаки HDMI и HDMI High-Definition Multimedia Interface, а также логотип HDMI Logo в США и других странах принадлежат компании HDMI Licensing, LLC».

Следующая информация распространяется только на мониторы, продаваемые на европейском рынке и соответствующие положениям Директивы ErP:

\* Данный монитор настроен на автоматическое выключение по истечении 4 часов после активации дисплея, в случае, если на протяжении указанного времени каких-либо действий с дисплеем не производилось.

\* Для отключения данной настройки установите «Выкл.» в соответствующей опции экранного меню Automatic Standby(автоматический переход в спящий режим)».

# СБОРКА И ПОДГОТОВКА К РАБОТЕ

## Комплект поставки

До начала эксплуатации монитора, проверьте наличие в коробке указанных компонентов. В случае отсутствия компонентов, обратитесь в магазин, в котором был куплен этот товар. Внешний вид устройства и компонентов может отличаться от показанного на рисунке.



Руководство  
пользователя/Карта



Кабель HDMI



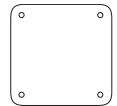
Шнур питания    AC-DC Адаптер  
(в зависимости от страны)

и



AC-DC Адаптер  
(в зависимости от  
страны)

34UM58

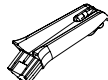


Прозрачный  
лист

25UM58



Основание  
подставки



Стойка



Крышка винта



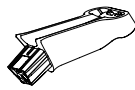
Винты  
x2

29UM58



Основание  
подставки

34UM58



Стойка



Крышка винта



Винты  
x2

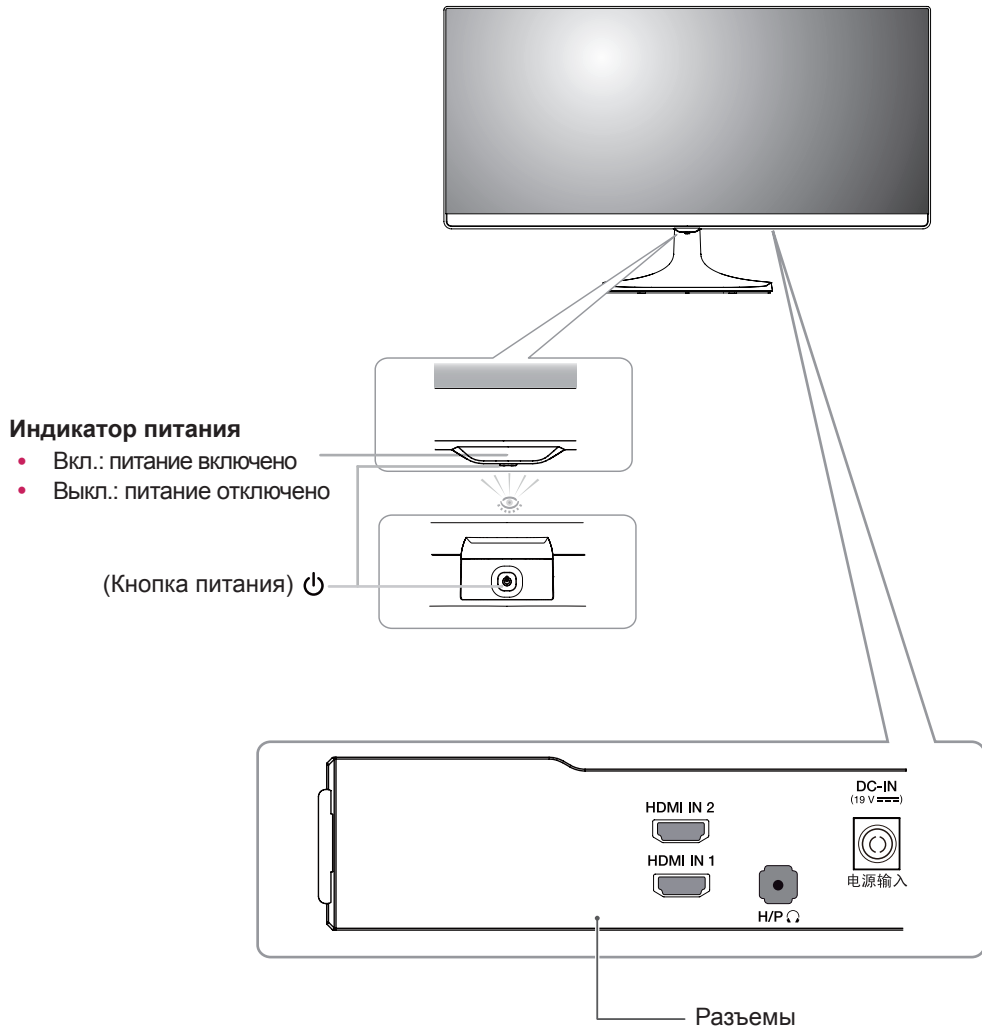
### ВНИМАНИЕ!

- Для обеспечения безопасности и оптимальных эксплуатационных качеств устройства используйте только фирменные детали.
- В противном случае при повреждении или получении травм гарантия на данное устройство не распространяется.

### ПРИМЕЧАНИЕ

- Внешний вид компонентов может отличаться от показанного на рисунке.
- Характеристики продукции могут быть изменены в целях улучшения без предварительного уведомления.
- Для покупки дополнительных принадлежностей обратитесь в магазин электроники, интернет-магазин или в магазин, где было приобретено устройство.

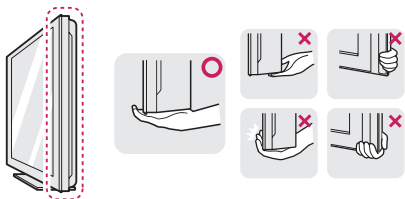
## Описание компонентов и кнопок



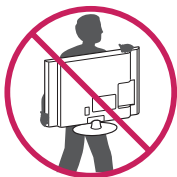
## Перемещение и поднятие монитора

Перед перемещением или поднятием монитора соблюдайте следующие инструкции во избежание повреждения и для обеспечения безопасной транспортировки независимо от типа и размера монитора.

- Монитор рекомендуется перемещать в оригинальной коробке или упаковочном материале.
- Перед перемещением или поднятием монитора отключите кабель питания и все остальные кабели.
- Крепко удерживайте верхнюю и нижнюю части монитора. Не касайтесь самой панели.



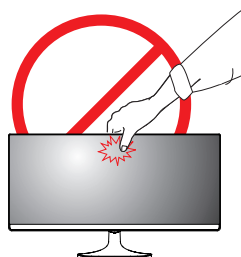
- При удерживании монитора экран должен быть направлен в другую сторону от вас, чтобы избежать появления царапин.



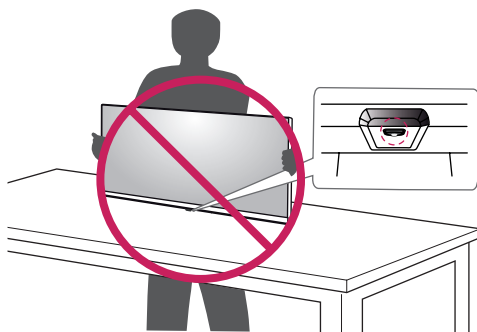
- Избегайте сотрясений и вибрации монитора во время его перемещения.
- При перемещении монитора держите его вертикально, не ставьте его на бок и не наклоняйте влево или вправо.

### ВНИМАНИЕ!

- Старайтесь не прикасаться к экрану монитора. Это может привести к повреждению всего экрана или отдельных пикселей, отвечающих за формирование изображения.



- При использовании монитора без подставки, кнопка-джойстик может стать причиной неустойчивости монитора, что может привести к наклонению и падению, повреждению устройства, а также к нанесению вам травм. Кроме того, это может стать причиной некорректной работы кнопки-джойстика.



## Установка монитора

### Установка на подставку

25UM58

- 1 Положите монитор экраном вниз.

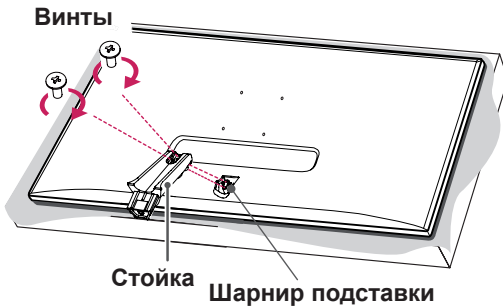


#### ВНИМАНИЕ!

- Чтобы защитить экран, положите под него мягкую ткань.

- 2 Проверьте направление стойки (вперед, назад), а затем установите стойку в шарнир подставки.

Затяните два винта на задней поверхности **Стойка**.



- 3
  - 1 Присоедините Основание к Стойку .
  - 2 Затяните винт вправо.



- 4 Подсоединить крышку винта.



29UM58

34UM58

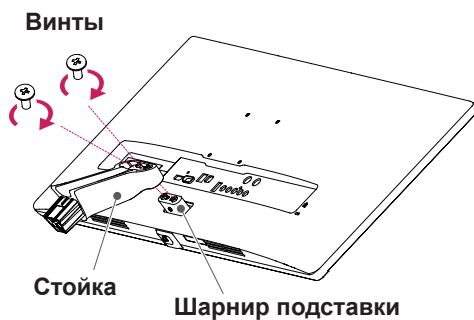
- 1 Положите монитор экраном вниз.



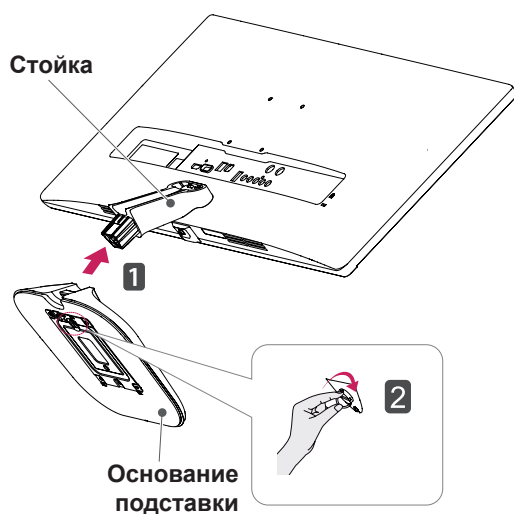
**ВНИМАНИЕ!**

- Чтобы защитить экран, положите под него мягкую ткань.

- 2 Проверьте направление стойки (вперед, назад), а затем установите стойку в шарнир подставки. Затяните два винта на задней поверхности **Стойка**.

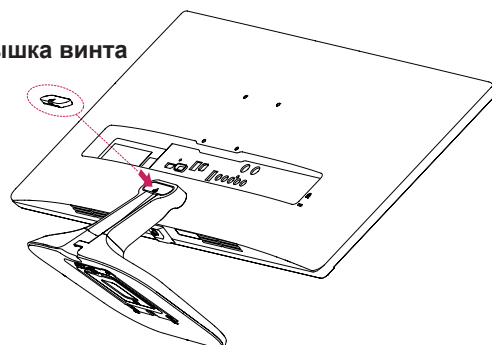


- 3 1 Присоедините Основание к Стойку .  
2 Затяните винт вправо.



- 4 Подсоединить крышку винта.

Крышка винта



**ВНИМАНИЕ!**

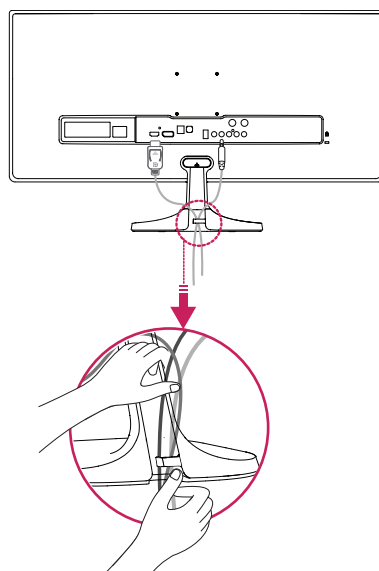
Чрезмерная нагрузка на крепежные винты может привести к повреждению монитора. Гарантия не распространяется на такие повреждения.



**ВНИМАНИЕ!**

Соблюдайте осторожность - при падении устройства возможны травмы ног.

**Использование держателя кабеля**





## Снятие основания подставки

25UM58

- 1 Положите монитор экраном вниз.



### ВНИМАНИЕ!

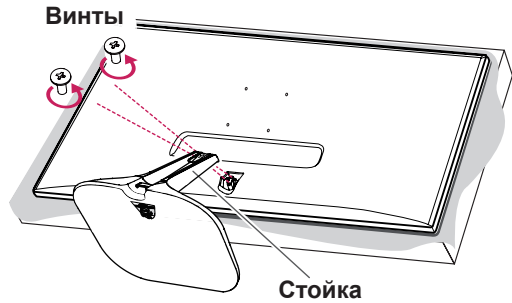
- Чтобы защитить экран, положите под него мягкую ткань.

- 2 Снять крышку винта.

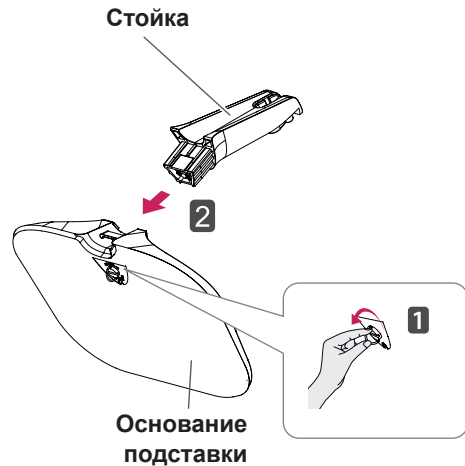


- 3 Извлеките два винта с задней поверхности Стойки.

Как показано на рисунке, отсоедините стойку от шарнира подставки.



- 4
  - 1 Поверните винт влево.
  - 2 Снять Основание.



29UM58

34UM58

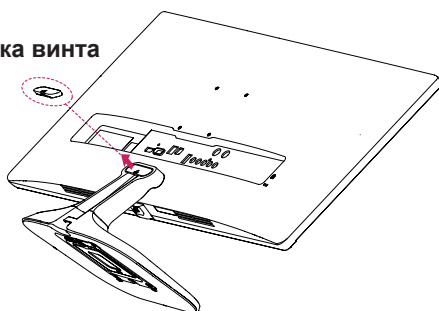
- 1 Положите монитор экраном вниз.

**ВНИМАНИЕ!**

- Чтобы защитить экран, положите под него мягкую ткань.

- 2 Снять крышку винта.

Крышка винта



- 3 Извлеките два винта с задней поверхности **Стойки**.  
Как показано на рисунке, отсоедините **стойку от шарнира подставки**.



- 4
  - 1 Поверните винт влево.
  - 2 Снять Основание.

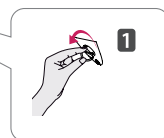
Стойка



2



Основание подставки

**ВНИМАНИЕ!**

- Рисунки в данном документе представляют общие действия и могут отличаться от фактического продукта.
- Не переносите монитор в перевернутом положении, удерживая его только за основание подставки. Это может вызвать падение монитора с подставки и привести к травме.
- Перед поднятием или перемещением монитора не касайтесь его экрана. Нагрузка или давление могут привести к повреждению экрана монитора. Держитесь за стойку или пластиковую раму устройства.

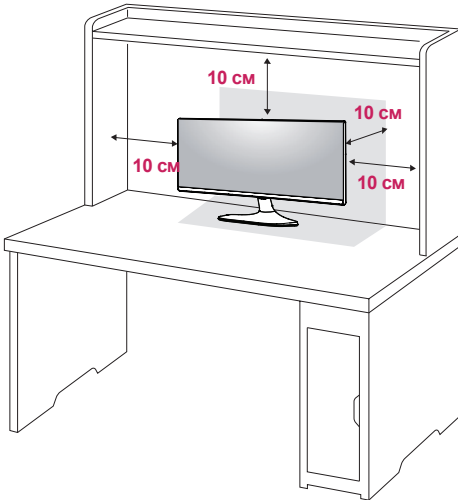
**ВНИМАНИЕ!**

- Реальные компоненты могут внешне отличаться от показанных на рисунках.
- Не переносите монитор в перевернутом положении, он может упасть с подставки и повредиться или причинить травмы.
- Во избежание повреждения экрана, поднимайте и перемещайте монитор, держа его за подставку или пластмассовый кожух. Это поможет избежать давления на экран.

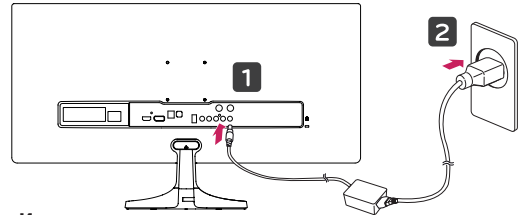
## Размещение на столе

- 1 Поднимите и вертикально установите монитор на столе.

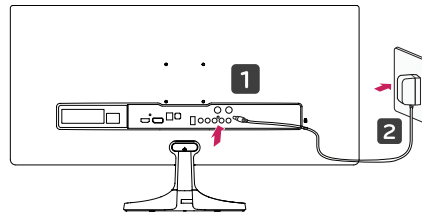
Расстояние от монитора до стены должно составлять не менее **10 см** для обеспечения достаточной вентиляции.




- 2 Подключите адаптер к монитору, затем вставьте шнур питания в сетевую розетку.



и



- 3 Нажмите кнопку  (питание) на нижней части устройства, чтобы включить монитор.

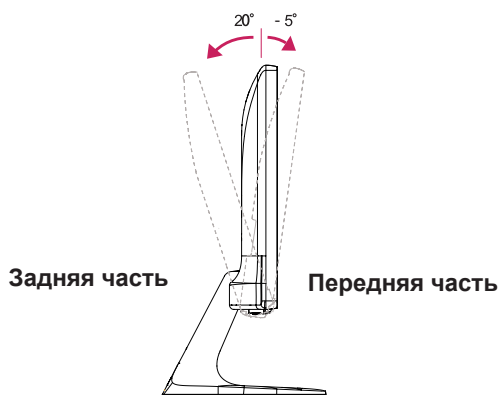


### ВНИМАНИЕ!

- Прежде чем передвигать или устанавливать монитор, отсоедините провод питания. Существует риск поражения электрическим током.

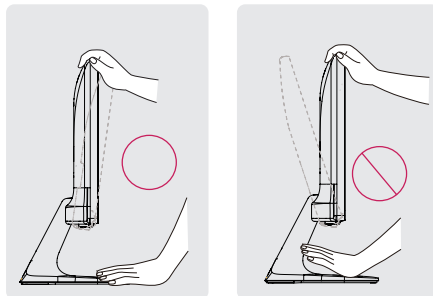
## Регулировка наклона

- 1 Установите монитор вертикально на подставку.
- 2 Отрегулируйте угол экрана. Для комфортного просмотра угол экрана может быть отрегулирован вперед или назад.

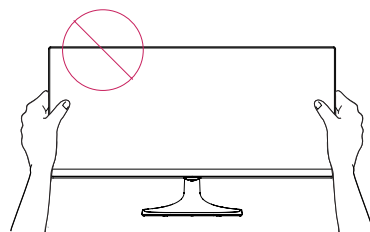


### ! ПРЕДУПРЕЖДЕНИЕ!

- При регулировке наклона не придерживайте нижнюю часть рамки экрана, как показано на следующем рисунке, так как это может привести к травме пальцев.



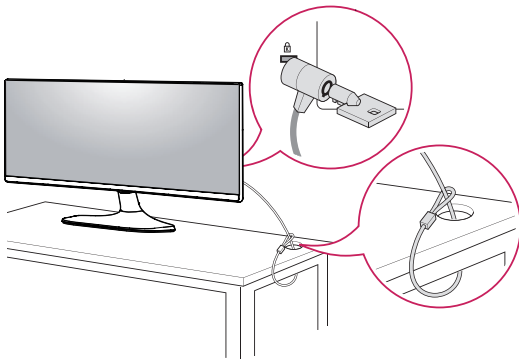
- Будьте осторожны, не касайтесь экрана и не нажимайте на него при регулировке наклона.



## Использование кенсингтонского замка

Разъем системы безопасности Kensington находится на задней панели монитора. Дополнительную информацию об установке и использовании замка см. в инструкции к замку или на сайте <http://www.kensington.com>.

Продевание кабеля системы безопасности Kensington через монитор и отверстие в столе.



### ПРИМЕЧАНИЕ

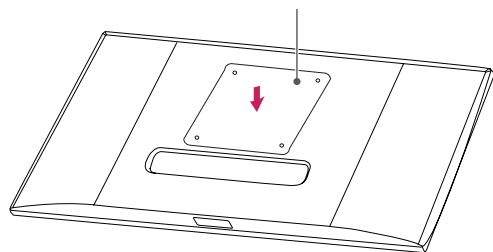
- Использование замка Kensington не обязательно. Принадлежности можно приобрести в магазине электроники.

## Установка пластины для крепления на стене

Конструкция данного монитора допускает установку пластины для крепления на стене или аналогичного совместимого устройства.

- 1 Положите монитор экраном вниз. Чтобы защитить экран, положите под него мягкую ткань.
- 2 Приложите прозрачный лист к задней части монитора и совместите с отверстиями для винтов. (34UM58)
- 3 Приложите пластину для крепления на стене к монитору и сопоставьте отверстия в пластине с отверстиями в корпусе монитора.
- 4 С помощью отвертки затяните четыре винта, чтобы закрепить пластину на мониторе.

Прозрачный лист  
(Полиэтиленовый лист)

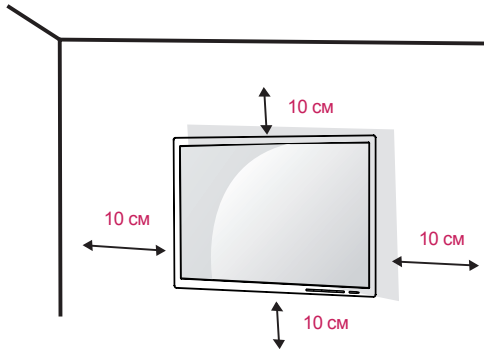


### ПРИМЕЧАНИЕ

- Пластина для настенного крепления продается отдельно.
- Дополнительная информация приведена в инструкции к пластине для настенного крепления.
- Не прилагайте чрезмерных усилий при установке пластины для настенного крепления, так как это может привести к повреждению экрана монитора

## Крепление на стене

Установите монитор на расстоянии не менее 10 см от стены и других объектов по бокам монитора для обеспечения достаточной вентиляции. Подробные инструкции по установке можно получить в местном магазине. Информацию об установке наклонного кронштейна для настенного крепления см. в руководстве пользователя.



Чтобы установить монитор на стену, прикрепите кронштейн для настенного крепления (дополнительная деталь) к задней части монитора.

При установке монитора с помощью крепления для монтажа на стене надежно закрепите крепление, чтобы предотвратить падение монитора.

- 1 Использование винта, длина которого превышает стандартную, может привести к внутреннему повреждению монитора.
- 2 Использование ненадлежащего винта может вызвать повреждение или падение продукта со стены. В этом случае компания «LG Электроникс» не несет ответственности за причиненный ущерб.

Настенное крепление (A x B)	25UM58	34UM58
	29UM58	
	75 x 75	100 x 100
Винт для подставки	M4 x 10 мм	
Необходимые винты	4	

### ВНИМАНИЕ!

- Прежде чем передвигать или устанавливать монитор, во избежание удара током, отсоедините провод питания.
- Установка монитора на потолке или наклонной стене может привести к его падению и причинению травм. Следует использовать фирменный LG кронштейн для настенного крепления. Для получения более подробных сведений обратитесь к местному поставщику или квалифицированному специалисту.
- Чрезмерная нагрузка на крепежные винты может привести к повреждению монитора. Гарантия не распространяется на такие повреждения.
- Используйте настенный кронштейн и винты, соответствующие стандарту VESA. Гарантия не распространяется на повреждение вследствие неправильного использования или применения несоответствующих компонентов.
- Длина винта от наружной поверхности задней крышки, должна быть не больше 8мм.



### ПРИМЕЧАНИЕ

- Используйте винты, соответствующие стандарту VESA.
- Комплект кронштейна для настенного крепления снабжается инструкцией по монтажу и необходимыми комплектующими.
- Настенный кронштейн является дополнительным оборудованием. Принадлежности можно приобрести в магазине электроники.
- Длина винтов, входящих в комплекты кронштейнов, может отличаться. Проверьте длину винтов.
- Дополнительная информация приведена в инструкции по установке кронштейна.

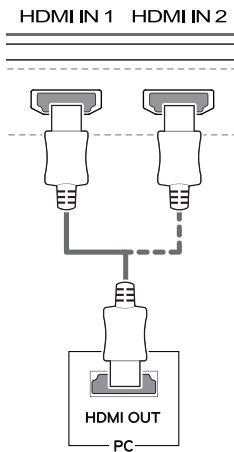
# ЭКСПЛУАТАЦИЯ МОНИТОРА

## Подключение к ПК

- Монитор поддерживает функцию Plug and Play\*.
- \* Функция Plug and Play позволяет подключать к компьютеру устройство без выполнения каких-либо настроек или установки драйверов.

## Подключение HDMI

Передача цифрового видео- и аудиосигналов с компьютера или A/V-устройств на монитор. Подключите компьютер и A/V-устройство к монитору с помощью кабеля HDMI, как показано на рисунке ниже. Нажмите кнопку Меню и выберите вариант входа в меню входа.



### ПРИМЕЧАНИЕ

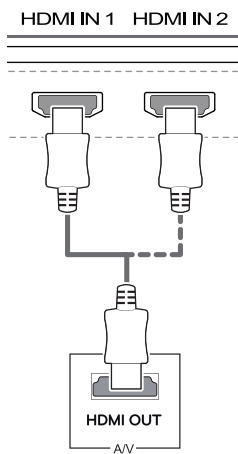
- При использовании HDMI PC могут возникнуть проблемы совместимости.
- Используйте сертифицированный кабель с логотипом HDMI. При использовании не сертифицированного кабеля HDMI экран может отображаться неправильно, или может возникнуть ошибка подключения.
- Рекомендуемые типы кабелей HDMI
  - Высокоскоростной HDMI<sup>®</sup>/TM-кабель
  - Высокоскоростной HDMI<sup>®</sup>/TM-кабель с Ethernet

## Подключение к A/V-устройствам

### Подключение HDMI

Передача цифрового видео- и аудиосигналов с компьютера или A/V-устройств на монитор. Подключите компьютер и A/V-устройства к монитору с помощью кабеля HDMI, как показано на рисунке ниже.

Нажмите кнопку Меню и выберите вариант входа в меню входа.



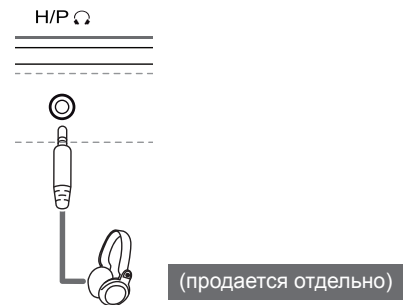
#### ПРИМЕЧАНИЕ

- При использовании HDMI PC могут возникнуть проблемы совместимости.
- Используйте сертифицированный кабель с логотипом HDMI. При использовании не сертифицированного кабеля HDMI экран может отображаться неправильно, или может возникнуть ошибка подключения.
- Рекомендуемые типы кабелей HDMI
  - Высокоскоростной HDMI<sup>®/TM</sup>-кабель
  - Высокоскоростной HDMI<sup>®/TM</sup>-кабель с Ethernet

## Подключение к внешним устройствам

### Подключение наушников

Подключите периферийные устройства к монитору через гнездо для наушников. Выполните подключение, как показано на рисунке.

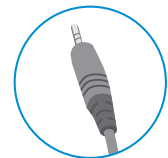


#### ПРИМЕЧАНИЕ

- Периферийные устройства приобретаются отдельно.
- Если вы используете наушники с Г-образным штекером, это может вызвать проблемы при подключении другого внешнего устройства к монитору. Поэтому мы рекомендуем использовать наушники с прямым штекером.



Г-образный штекер



Прямой штекер

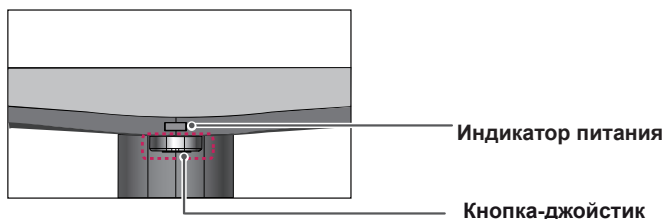
- В зависимости от параметров воспроизведения звука на компьютере и внешних устройствах, функции наушников и динамиков могут быть ограничены.



# ПОЛЬЗОВАТЕЛЬСКИЕ НАСТРОЙКИ

## Вызов меню основного экрана

- 1 Нажмите кнопку-джойстик в нижней части монитора.
- 2 Перемещайте кнопку-джойстик вниз-вверх (▲/▼) и влево-вправо (◀/▶), чтобы установить параметры.
- 3 Нажмите кнопку-джойстик еще раз, чтобы выйти из главного меню.



Кнопка	Состояние меню	Описание
	Главное меню отключено	Включение меню основного экрана.
	Главное меню включено	Выход из главного меню. (Удерживание кнопки для выключения монитора: вы можете выключить монитор, таким образом, в любое время, в том числе, когда отображается экранное меню.)
	◀ Главное меню отключено	Настройка уровня громкости монитора.
	◀ Главное меню включено	Отображение функции меню.
	▶ Главное меню отключено	Настройка уровня громкости монитора.
	▶ Главное меню включено	Осуществляет изменения в режиме входа.
	▲ Главное меню отключено	Включение меню основного экрана.
	▲ Главное меню включено	Осуществляет вход в меню Режим изображения.
	▼ Главное меню отключено	Включение меню основного экрана.
	▼ Главное меню включено	Выключение монитора.

## Функции главного меню



Главное меню	Описание
Меню	Установка параметров экрана.
Режим изображения	Для достижения оптимального качества воспроизведения изображения выберите необходимый режим отображения.
Вход	Вы можете выбрать входной сигнал. • При подключении по меньшей мере двух кабелей входного сигнала можно выбрать входной сигнал.
Выключить монитор	Выключение монитора.
Выход	Выход из главного меню.

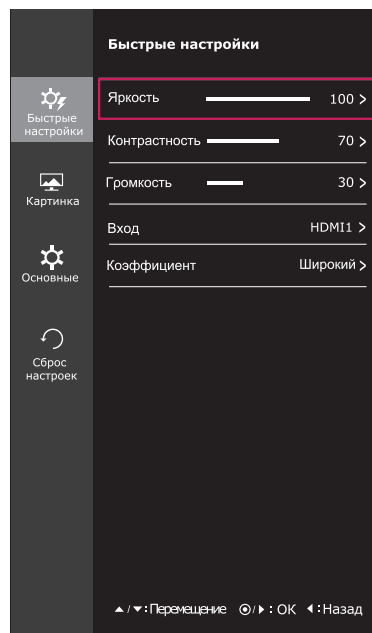
© Длительное нажатие: выключить монитор

## Настройка параметров

### Настройки меню

#### -Быстрые настройки

- 1 Для отображения **экранного меню** нажмите **Кнопку-Джойстик** в нижней части монитора и войдите в **Меню**.
- 2 Перемещая кнопку-джойстик, перейдите в **Быстрые настройки > Яркость**.
- 3 Установите параметры, следуя инструкциям, которые появляются в нижнем правом углу.
- 4 Чтобы вернуться в верхнее меню или установить другие параметры меню, переместите кнопку-джойстик в положение ◀ или нажмите (⊙ / OK).
- 5 Если вы хотите выйти из экранного меню, переместите кнопку-джойстик в положение ◀ и удерживайте до выхода.



Все функции описаны ниже.

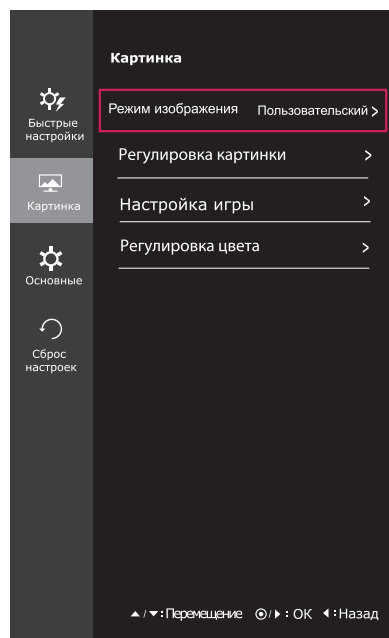
Меню > Быстрые настройки	Описание	
Яркость	Настройка контрастности и яркости цветов экрана.	
Контрастность		
Громкость	Настройка громкости.	
	<p><b>! ПРИМЕЧАНИЕ</b></p> <ul style="list-style-type: none"> <li>• В меню регулировки звука нажать на кнопку-джойстик по направлению вниз (⊙), чтобы активировать или деактивировать функцию отключения звука.</li> </ul>	
Вход	Выбор текущего режима входа.	
Коэффициент	Регулировка соотношения сторон.	
	<b>Широкий</b>	Воспроизведение видео в полноэкранном режиме независимо от входного видеосигнала.
	<b>Исходн.</b>	Воспроизведение видео с учетом формата входного видеосигнала.

#### **! ПРИМЕЧАНИЕ**

- При использовании рекомендованной настройки разрешающей способности (2560 x 1080) изображение на дисплее в режимах Wide (Широкоформатный) и Original (Исходный) может выглядеть одинаково.
- При чересстрочном сигнале "коэффициент" отключен.

## -Картинка

- 1 Для отображения **экранного меню** нажмите **Кнопку-Джойстик** в нижней части монитора и войдите в **Меню**.
- 2 Перемещая кнопку-джойстик, перейдите в **Картинка**.
- 3 Установите параметры, следуя инструкциям, которые появляются в нижнем правом углу.
- 4 Чтобы вернуться в верхнее меню или установить другие параметры меню, переместите кнопку-джойстик в положение ◀ или нажмите (⊙ / OK).
- 5 Если вы хотите выйти из экранного меню, переместите кнопку-джойстик в положение ◀ и удерживайте до выхода.



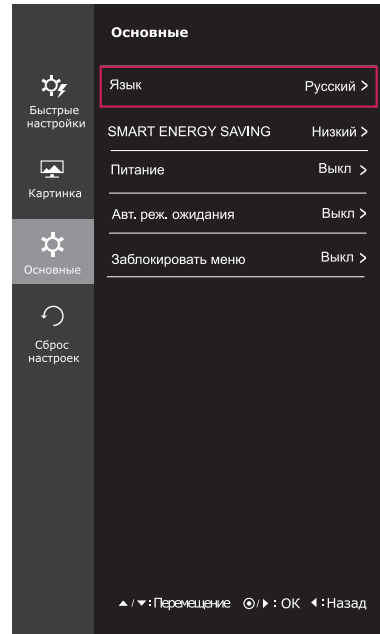
Все функции описаны ниже.

Меню > Картинка	Описание	
Режим изображения	Пользовательский	Позволяет пользователям настраивать каждый параметр отдельно. Предусмотрена возможность настройки цветового режима главного меню.
	Режим чтения	В этом режиме настройки экрана оптимизируются для отображения газетного листа. Чтобы увеличить яркость экрана, воспользуйтесь соответствующей опцией в экранном меню.
	Фото	Оптимизация экрана для просмотра фотографий.
	Кино	Оптимизация настроек экрана для более качественной передачи визуальных эффектов видео.
	FPS 1	В данном режиме настройки устройства оптимизируются под параметры игр FPS.
	FPS 2	В данном режиме значение Стабилизатора черного выше, чем в Игры FPS 1. Режим подходит для игр FPS с очень темным фоном.
	RTS	В данном режиме настройки устройства оптимизируются под параметры Игры RTS.
	Польз.(Игры)	В этом режиме пользователь может настраивать различные элементы, включая игровые опции.
Регулировка картинки	Четкость	Настройка четкости изображения.
	Уровень черного	Настройка уровня сдвига (только для HDMI).
		• Сдвиг: при наличии опорного видеосигнала, это самый темный цвет, отображаемый на мониторе.
		Высокий
	Низкий	Изображение на экране становится темнее.
DFC	Автоматическая регулировка яркости в соответствии с состоянием экрана.	

Настройка игры	Стабилизатор черного	Black Stabilizer (Стабилизатор черного) : Вы можете регулировать контраст черного, чтобы получить лучшую видимость в темных сценах. Увеличение значения параметра Black Stabilizer (Стабилизатор черного) делает более яркими участки экрана с низким уровнем яркости. (Это позволяет различать объекты на экране для игр с темным изображением.) Уменьшение значения параметра Black Stabilizer (Стабилизатор черного) затемняет участки с низким уровнем яркости и увеличивает динамический контраст на экране.	
	Время отклика	Настройка времени отклика для отображения изображений с учетом скорости обновления экрана. Для работы в обычных условиях рекомендуется установить значение Нормально. Для воспроизведения динамичного изображения рекомендуется установить значение Высокий. Установка значения «Высокий» может привести к эффекту залипания изображения.	
		Высокий	Установка для времени отклика значения «Высокий».
		Средний	Установка для времени отклика значения «Средний».
		Низкий	Установка для времени отклика значения «Низкий».
Выкл	Установка для времени отклика значения «Выкл».		
Регулировка цвета	Гамма	Чем выше значение гаммы, тем темнее изображение на экране. И наоборот, чем ниже значение гаммы, тем светлее становится изображение. Если необходимость в корректировке настроек гаммы отсутствует, выберите опцию Выкл.	
	Темп. цвета	Выбор цвета изображения, заданного по умолчанию. <b>Теплый:</b> Насыщение изображения красным цветом. <b>Средний:</b> Настройка сбалансированного изображения между красным и синим оттенками. <b>Холодный:</b> Насыщение изображения синим цветом.	
		Польз-ль	
		Красный Зеленый Синий	Вы можете настроить цвета изображения (красный, синий, зеленый) по-отдельности.
	Шесть цветов	Настройка цветовой палитры и насыщенности шести цветов ( <b>Красный_Оттенок, Красный_Насыщенность, Зеленый_Оттенок, Зеленый_Насыщенность, Синий_Оттенок, Синий_Насыщенность, Голубой_Оттенок, Голубой_Насыщенность, Пурпурный_Оттенок, Пурпурный_Насыщенность, Желтый_Оттенок, Желтый_Насыщенность</b> ) в соответствии с предпочтениями пользователя и сохранение заданных параметров.	
*Оттенок: Настройка оттенка цветов. *Насыщенность: Настройка насыщенности экранных цветов. Чем меньше значение, тем менее насыщенными и яркими получаются цвета. Чем выше значение, тем более насыщенными и темными получаются цвета.			
Сброс настроек	Возврат настроек цветов к заводским настройкам по умолчанию.		

## -Основные

- 1 Для отображения **экранного меню** нажмите **Кнопку-Джойстик** в нижней части монитора и войдите в **Меню**.
- 2 Перемещая кнопку-джойстик, перейдите в **Основные**.
- 3 Установите параметры, следуя инструкциям, которые появляются в нижнем правом углу.
- 4 Чтобы вернуться в верхнее меню или установить другие параметры меню, переместите кнопку-джойстик в положение ◀ или нажмите (⊙ / OK).
- 5 Если вы хотите выйти из экранного меню, переместите кнопку-джойстик в положение ◀ и удерживайте до выхода.



Все функции описаны ниже.

Меню > Основные	Описание	
<b>Язык</b>	Выбор языка отображения названий цветов.	
<b>SMART ENERGY SAVING</b>	<b>Высокий</b>	Активирует высокоэффективную энергоэкономичную функцию SMART ENERGY SAVING, позволяющую экономить электроэнергию.
	<b>Низкий</b>	Активирует низкоэффективную энергоэкономичную функцию SMART ENERGY SAVING, позволяющую экономить электроэнергию.
	<b>Выкл</b>	Отключение функции SMART ENERGY SAVING.
<b>Питание</b>	Включение и выключение индикатора питания на передней части монитора.	
	<b>Вкл</b>	Индикатор питания автоматически включается.
	<b>Выкл</b>	Индикатор питания выключается.
<b>Авт. реж. ожидания</b>	Через некоторое время монитор автоматически перейдет в режим ожидания.	
<b>Заблокировать меню</b>	Защита от неправильного нажатия кнопки.	
	<b>Вкл</b>	Кнопки заблокированы.
	<div style="border: 1px solid black; padding: 5px;"> <p><b>! ПРИМЕЧАНИЕ</b></p> <p>Все функции за исключением режима Заблокировать меню и кнопки Выход недоступны при работе с параметрами Яркость, Контрастность, Громкость, Вход и Основные.</p> </div>	
<b>Выкл</b>	Кнопки разблокированы.	

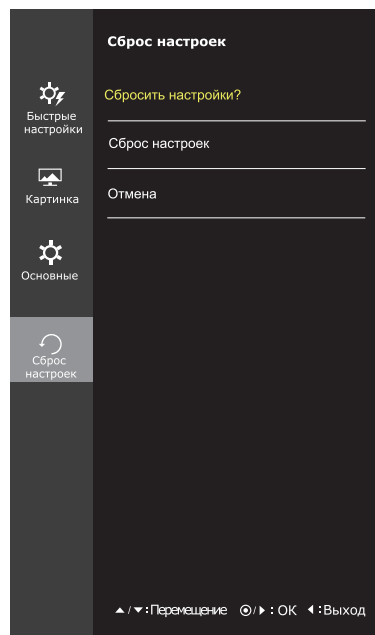


### ПРИМЕЧАНИЕ

- SMART ENERGY SAVING : Экономьте энергию с помощью алгоритма компенсации яркости.
- Данные по экономии зависят от панели. Таким образом, эти значения могут отличаться в зависимости от панели и от поставщика панели. Если опция «SMART ENERGY SAVING» настроена на Высокий или Низкий, яркость экрана увеличивается или уменьшается в зависимости от источника изображения.

## -Сброс настроек

- 1 Для отображения **экранного меню** нажмите **Кнопку-Джойстик** в нижней части монитора и войдите в **Меню**.
- 2 Перемещая кнопку-джойстик, перейдите в **Сброс настроек**.
- 3 Установите параметры, следуя инструкциям, которые появляются в нижнем правом углу.
- 4 Чтобы вернуться в верхнее меню или установить другие параметры меню, переместите кнопку-джойстик в положение ◀ или нажмите (⊙ / ОК).
- 5 Если вы хотите выйти из экранного меню, переместите кнопку-джойстик в положение ◀ и удерживайте до выхода.

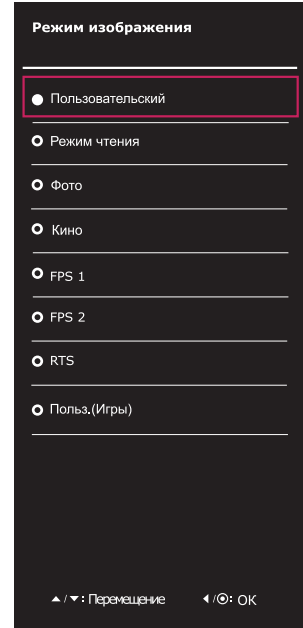


Все функции описаны ниже.

Меню > Сброс настроек	Описание
Сбросить настройки?	
Сброс настроек	Возврат к настройкам по умолчанию.
Отмена	Отмена сделанного выбора.

## -Режим изображения

- 1 Нажмите кнопку-джойстик в нижней части монитора.
- 2 Перейдите в меню **Режим изображения**, переместив кнопку-джойстик в положение ▲.
- 3 Установите параметры, следуя инструкциям, которые появляются в нижнем правом углу.



Все функции описаны ниже.

Меню > Режим изображения	Описание	
Режим изображения	Пользовательский	Позволяет пользователям настраивать каждый параметр отдельно. Предусмотрена возможность настройки цветового режима главного меню.
	Режим чтения	В этом режиме настройки экрана оптимизируются для отображения газетного листа. Чтобы увеличить яркость экрана, воспользуйтесь соответствующей опцией в экранном меню.
	Фото	Оптимизация экрана для просмотра фотографий.
	Кино	Оптимизация настроек экрана для более качественной передачи визуальных эффектов видео.
	FPS 1	В данном режиме настройки устройства оптимизируются под параметры игр FPS.
	FPS 2	В данном режиме значение Стабилизатора черного выше, чем в Игры FPS 1. Режим подходит для игр FPS с очень темным фоном.
	RTS	В данном режиме настройки устройства оптимизируются под параметры Игры RTS.
	Польз.(Игры)	В этом режиме пользователь может настраивать различные элементы, включая игровые опции.

# УСТРАНЕНИЕ НЕИСПРАВНОСТЕЙ

На экране нет изображения	
Включен ли в розетку провод питания монитора?	<ul style="list-style-type: none"> <li>Убедитесь, что провод питания включен в электрическую розетку.</li> </ul>
Светится ли индикатор питания?	<ul style="list-style-type: none"> <li>Проверьте подключение кабеля питания и нажмите кнопку питания.</li> </ul>
Индикатор питания светиться?	<ul style="list-style-type: none"> <li>Проверьте, подключен ли вход (Меню - Вход).</li> </ul>
Индикатор питания мигает?	<ul style="list-style-type: none"> <li>Чтобы включить дисплей монитора, находящегося в спящем режиме, подвигайте мышью или нажмите любую клавишу на клавиатуре.</li> <li>Убедитесь, что компьютер включен.</li> </ul>
Выводится сообщение "ВНЕ ДИАПАЗОНА"?	<ul style="list-style-type: none"> <li>Это происходит, когда сигнал с компьютера (видеоплаты) имеет неподдерживаемую частоту вертикальной или горизонтальной развертки монитора. См. раздел "Технические характеристики" данной инструкцией по эксплуатации для установки необходимой частоты.</li> </ul>
Выводится сообщение "CHECK SIGNAL CONNECTION" ("ПРОВЕРЬТЕ ПОДКЛЮЧЕНИЕ СИГНАЛЬНОГО КАБЕЛЯ")?	<ul style="list-style-type: none"> <li>Это сообщение появляется в случае отсутствия или отключения сигнального кабеля, соединяющего компьютер и монитор. Проверьте наличие кабеля и подключите его повторно.</li> </ul>

Остаточное изображение на экране.	
При выключении монитора на экране остается изображение?	<ul style="list-style-type: none"> <li>Отображение неподвижного изображения в течение длительного времени может привести к повреждению экрана и появлению остаточного изображения.</li> <li>Используйте экранную заставку для защиты экрана при длительном использовании монитора.</li> </ul>



## ПРИМЕЧАНИЕ

- Частота вертикальной развертки:** для отображения изображения экран должен обновляться несколько десятков раз в секунду, т.е. с частотой равной частоте мерцания люминесцентных ламп. Количество обновлений экрана в секунду называют частотой вертикальной развертки или частотой обновления, измеряемой в Гц.
- Частота горизонтальной развертки:** время на отображение горизонтальной линии называют временем горизонтального цикла. Количество горизонтальных линий, отображаемых за одну секунду можно подсчитать, разделив единицу на горизонтальный цикл. Это частота горизонтальной развертки, которая выражается в килогерцах (кГц).



**! ПРИМЕЧАНИЕ**

- Убедитесь, что монитор поддерживает разрешение и частоту кадров видеокарты, и установите рекомендуемое (оптимальное) разрешение в **Панель управления > Экран > Параметры**.
- При неправильных настройках видеокарты текст может быть размытым, а изображение - тусклым, обрезанным или смещенным.
- Процедура настройки зависит от компьютера и операционной системы. Кроме того, некоторые видеокарты не поддерживают определенные разрешения. В таком случае обратитесь за помощью к производителю компьютера или видеокарты.
- Некоторые видеокарты могут не поддерживать разрешение 2560x1080. Если не удастся установить это разрешение, обратитесь за помощью к производителю видеокарты.

Нарушены цвета изображения.	
Количество цветов недостаточно (16 цветов)?	<ul style="list-style-type: none"> <li>• Установите качество цветопередачи не менее 24 бит (true color). В Windows перейдите в Панель управления &gt; Экран &gt; Параметры &gt; Качество цветопередачи.</li> </ul>
Цвета изображения неустойчивы или изображение монохромное?	<ul style="list-style-type: none"> <li>• Убедитесь, что сигнальный кабель правильно подключен. Отключите и подключите кабель или извлеките и повторно установите видеокарту компьютера.</li> </ul>
На экране видны точки?	<ul style="list-style-type: none"> <li>• При работе монитора на экране могут повалиться точки (красные, зеленые, синие, белые или черные). Это нормально для жидкокристаллических дисплеев. Точки не свидетельствуют о неисправности и не связаны с рабочими характеристиками монитора.</li> </ul>

# ТЕХНИЧЕСКИЕ ХАРАКТЕРИСТИКИ

## 25UM58

РУССКИЙ

ЖК-дисплей	Тип	TFT (Thin Film Transistor) ЖК-дисплей (LCD - Liquid Crystal Display)
	Шаг пиксела	0,2286 мм x 0,2286 мм
Разрешение	Максимальное разрешение	2560 x 1080 при 60 Гц
	Рекомендуемое разрешение	2560 x 1080 при 60 Гц
Видеосигнал	Частота горизонтальной развертки	30-90 кГц
	Частота вертикальной развертки	56~75 Hz (PC)
	Тип синхронизации	Раздельная синхронизация
Входные разъемы	HDMI IN1, HDMI IN2, H/P	
Питание	Напряжение	19 В --- 1,6 А
	Потребляемая мощность (станд.)	Питание включено: 24 Вт (Стандарт ENERGY STAR®) * Спящий режим ≤ 0,3 Вт Питание выключено: ≤ 0,3 Вт
Адаптер питания постоянного/ переменного тока:	Тип ADS-40SG-19-3 19032G SHENZHEN HONOR ELECTRONIC CO.,LTD и Тип ADS-40FSG-19 19032GPG-1 SHENZHEN HONOR ELECTRONIC CO.,LTD и Тип ADS-40FSG-19 19032GPBR-1 SHENZHEN HONOR ELECTRONIC CO.,LTD и Тип ADS-40FSG-19 19032GPI-1 SHENZHEN HONOR ELECTRONIC CO.,LTD и Тип ADS-40FSG-19 19032GPCU-1 SHENZHEN HONOR ELECTRONIC CO.,LTD и Тип ADS-32FSG-19 19032EPCU-1L SHENZHEN HONOR ELECTRONIC CO.,LTD и Тип LCAP21A производства LIEN CHANG ELECTRONIC ENTERPRISE и Тип LCAP26A-A производства LIEN CHANG ELECTRONIC ENTERPRISE и Тип LCAP26A-E производства LIEN CHANG ELECTRONIC ENTERPRISE и Тип LCAP26A-I производства LIEN CHANG ELECTRONIC ENTERPRISE и Тип LCAP26A-B производства LIEN CHANG ELECTRONIC ENTERPRISE и Тип LCAP51A производства LIEN CHANG ELECTRONIC ENTERPRISE и Тип PA-1031-23 производства Lite-On Technology Corporation Выход: 19 В --- 1,7 А	
Условия окружающей среды	Условия эксплуатации	Температура: 0°C - 40°C; Влажность: ≤ 80%
	Условия хранения	Температура: -20°C - 60°C; Влажность: ≤ 85%
Регулировка наклона на подставке	Вперед/назад: от -5° до 20° (нижняя часть монитора)	
Габаритные размеры	Размеры монитора (ширина x высота x глубина)	
	С подставкой	609 мм x 383 мм x 188 мм
	Без подставки	609 мм x 287 мм x 55 мм
Масса (без упаковки)	4,0 кг	

\* Уровень энергопотребления может варьироваться в зависимости от условий эксплуатации и настроек монитора.

\* Энергопотребление в режиме Вкл. измеряется с использованием стандарта тестирования ENERGY STAR®.

\* ENERGY STAR® является торговой маркой Управления по охране окружающей среды США, зарегистрированной на территории Соединенных Штатов Америки.

# ТЕХНИЧЕСКИЕ ХАРАКТЕРИСТИКИ

## 29UM58

ЖК-дисплей	Тип	TFT (Thin Film Transistor) ЖК-дисплей (LCD - Liquid Crystal Display)
	Шаг пиксела	0,2628 мм x 0,2628 мм
Разрешение	Максимальное разрешение	2560 x 1080 при 60 Гц
	Рекомендуемое разрешение	2560 x 1080 при 60 Гц
Видеосигнал	Частота горизонтальной развертки	30-90 кГц
	Частота вертикальной развертки	56~75 Hz (PC)
	Тип синхронизации	Раздельная синхронизация
Входные разъемы	HDMI IN1, HDMI IN2 , H/P	
Питание	Напряжение	19 В --- 1,6 А
	Потребляемая мощность (станд.)	Питание включено: 28 Вт (Стандарт ENERGY STAR®) * Спящий режим ≤ 0,3 Вт Питание выключено: ≤ 0,3 Вт
Адаптер питания постоянного/ переменного тока:	Тип ADS-40SG-19-3 19032G SHENZHEN HONOR ELECTRONIC CO.,LTD и Тип ADS-40FSG-19 19032GPG-1 SHENZHEN HONOR ELECTRONIC CO.,LTD и Тип ADS-40FSG-19 19032GPBR-1 SHENZHEN HONOR ELECTRONIC CO.,LTD и Тип ADS-40FSG-19 19032GPI-1 SHENZHEN HONOR ELECTRONIC CO.,LTD и Тип ADS-40FSG-19 19032GPCU-1 SHENZHEN HONOR ELECTRONIC CO.,LTD и Тип ADS-32FSG-19 19032EPCU-1L SHENZHEN HONOR ELECTRONIC CO.,LTD и Тип LCAP21A производства LIEN CHANG ELECTRONIC ENTERPRISE и Тип LCAP26A-A производства LIEN CHANG ELECTRONIC ENTERPRISE и Тип LCAP26A-E производства LIEN CHANG ELECTRONIC ENTERPRISE и Тип LCAP26A-I производства LIEN CHANG ELECTRONIC ENTERPRISE и Тип LCAP26A-B производства LIEN CHANG ELECTRONIC ENTERPRISE и Тип LCAP51A производства LIEN CHANG ELECTRONIC ENTERPRISE и Тип PA-1031-23 производства Lite-On Technology Corporation Выход: 19 В --- 1,7 А	
Условия окружающей среды	Условия эксплуатации	Температура: 0°C - 40°C; Влажность: ≤ 80%
	Условия хранения	Температура: -20°C - 60°C; Влажность: ≤ 85%
Регулировка наклона на подставке	Вперед/назад: от -5° до 20° (нижняя часть монитора)	
Габаритные размеры	Размеры монитора (ширина x высота x глубина)	
	С подставкой	703 мм x 414 мм x 213 мм
	Без подставки	703 мм x 328 мм x 64 мм
Масса (без упаковки)	5,2 кг	

\* Уровень энергопотребления может варьироваться в зависимости от условий эксплуатации и настроек монитора.

\* Энергопотребление в режиме Вкл. измеряется с использованием стандарта тестирования ENERGY STAR®.

\* ENERGY STAR® является торговой маркой Управления по охране окружающей среды США, зарегистрированной на территории Соединенных Штатов Америки.

# ТЕХНИЧЕСКИЕ ХАРАКТЕРИСТИКИ

## 34UM58

РУССКИЙ

ЖК-дисплей	Тип	TFT (Thin Film Transistor) ЖК-дисплей (LCD - Liquid Crystal Display)
	Шаг пиксела	0,312(H) мм x 0,310(V) мм
Разрешение	Максимальное разрешение	2560 x 1080 при 60 Гц
	Рекомендуемое разрешение	2560 x 1080 при 60 Гц
Видеосигнал	Частота горизонтальной развертки	30-90 кГц
	Частота вертикальной развертки	(PC)56 Hz - 75 Гц
	Тип синхронизации	Раздельная синхронизация
Входные разъемы	HDMI IN1, HDMI IN2 , H/P	
Питание	Напряжение	19 В --- 2,0 А
	Потребляемая мощность (станд.)	Питание включено: 32 Вт (Стандарт ENERGY STAR®) * Спящий режим ≤ 0,5 Вт Питание выключено: ≤ 0,3 Вт
Адаптер питания постоянного/ переменного тока:	Тип ADS-45SN-19-3 19040G производства SHENZHEN HONOR ELECTRONIC и Тип LCAP21C производства LIEN CHANG ELECTRONIC ENTERPRISE и Тип LCAP26B-E производства LIEN CHANG ELECTRONIC ENTERPRISE Выход: 19 В --- 2,1 А	
Условия окружающей среды	Условия эксплуатации	Температура: 0°C - 40°C; Влажность: < 80%
	Условия хранения	Температура: -20°C - 60°C; Влажность: < 85%
Регулировка наклона на подставке	Вперед/назад: от -5° до 20° (нижняя часть монитора)	
Габаритные размеры	Размеры монитора (ширина x высота x глубина)	
	С подставкой	830 мм x 461 мм x 213 мм
	Без подставки	830 мм x 382 мм x 66 мм
Масса (без упаковки)	6,4 кг	

Технические характеристики могут быть изменены без предварительного уведомления.

\* Уровень энергопотребления может варьироваться в зависимости от условий эксплуатации и настроек монитора.

\* Энергопотребление в режиме Вкл. измеряется с использованием стандарта тестирования ENERGY STAR®.

\* ENERGY STAR® является торговой маркой Управления по охране окружающей среды США, зарегистрированной на территории Соединенных Штатов Америки.

## Поддерживаемый заводской режим

Предустановки	Частота горизонтальной развертки (кГц)	Частота вертикальной развертки (Гц)	Полярность (Г/В)	Примечания
720 x 400	31,468	70,08	-/+	
640 x 480	31,469	59,94	-/-	
640 x 480	37,5	75	-/-	
800 x 600	37,879	60,317	+/+	
800 x 600	46,875	75	+/+	
1024x768	48,363	60	-/-	
1024x768	60,123	75,029	+/+	
1152 x 864	67,5	75	+/+	
1280 x 720	45	60	+/+	
1280 x 1024	63,981	60,02	+/+	
1280 x 1024	79,976	75,025	+/+	
1600 x 900	60	60	+/+	
1680 x 1050	65,290	59,954	-/+	
1920 x 1080	67,5	60	+/-	
2560 x 1080	66,7	60	-/+	

## Синхронизация HDMI (видео)

Предустановки	Частота горизонтальной развертки (кГц)	Частота вертикальной развертки (Гц)	Примечания
480p	31,50	60	
576p	31,25	50	
720p	37,50	50	
720p	45,00	60	
1080p	56,25	50	
1080p	67,50	60	

## Индикатор питания

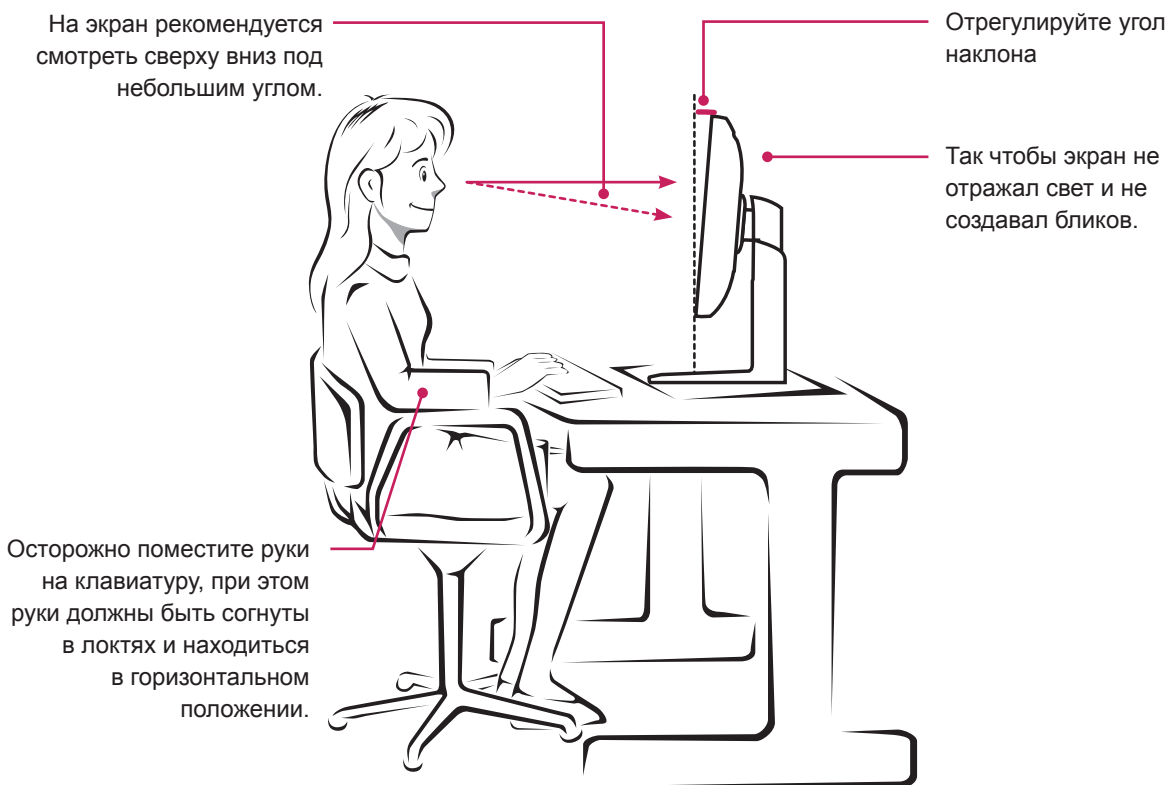
Режим	Цвет светодиодного индикатора
Рабочий режим	Светится
Режим энергосбережения	Мигает
Питание выключено	Выключен

# ПРАВИЛЬНОЕ ПОЛОЖЕНИЕ

## Правильное положение при работе за монитором

Настройте экран так, чтобы вам было удобно на него смотреть, и он находился немного ниже линии глаз.

- Каждый час отдыхайте примерно десять минут, чтобы уменьшить усталость, вызываемую длительным использованием устройства.
- Подставка сенсорного монитора позволяет установить устройство в удобное положение. Отрегулируйте опору для обеспечения наилучшего угла просмотра экрана.





#### Declaration of Conformity

Trade Name: LG

Model : 25UM58,29UM58,34UM58

Responsible Party: LG Electronics Inc.

Address : 1000 Sylvan Ave. Englewood Cliffs  
NJ 07632 U.S.A

TEL: 201-266-2534

\*above information is only for USA FCC Regulatory

Убедитесь, что вы прочли информацию  
о мерах предосторожности перед  
использованием устройства.

Держите компакт-диск с руководством  
пользователя под рукой, чтобы обращаться  
к нему в дальнейшем.

Наименование модели и серийный номер  
расположен сзади и на одной из сторон  
изделия. Запишите указанные ниже  
данные, если вдруг окажется необходимым  
техническое обслуживание.

МОДЕЛЬ \_\_\_\_\_

СЕРИЙНЫЙ НОМЕР \_\_\_\_\_

ENERGY STAR® is a set of power-saving  
guidelines issued by the U.S.Environmental  
Protection Agency (EPA).



As an ENERGY STAR® Partner  
LGE U. S. A., Inc. has determined  
that this product meets the  
ENERGY STAR® guidelines for  
energy efficiency.

Refer to [ENERGYSTAR.gov](http://ENERGYSTAR.gov) for more  
information on the ENERGY STAR® program.